

KÉSŐ-KÖZÉPKORI UDVARHÁZ ZALAVÁR–RÉCÉSKÚTON

Zalavár számos lelőhelye (szigete) közül Récéskút eddig az ott feltárt 9. századi bazilikájáról volt ismert.¹ Az eddigi ásatások – amelyek közül a legfrissebb is már majd' 40 éve volt – anyagának feldolgozása során sikerült végre tisztázni a lelőhely későközépkori történetét is. A récéskúti templom Árpád-kor utáni átépítésének amúgy sem túl jelentős maradványait még az első feltárások kezdetén, 1946–1947-ben, Radnóti Aladár nyom nélkül elbontatta. 1956 után a dokumentáció szétszóródott, és csak az utóbbi években sikerült a megmaradt részeit összeszedni és egységbe rakni.

A megmaradt dokumentációból világossá vált, hogy az egykori templom falainak felhasználásával a késő középkor folyamán a szigeten egy új épületegyüttes létesült. Ennek két határozott része különíthető el. Az egyik a templom egykori nyugati toronypárja fölépült, míg a másik a szentélyre épült rá. Mindegyikből az ásatás idejére már csak csekély alapozásmaradványok voltak láthatók.

A nyugati épületrész a rekonstruálható négyzetes alaprajz és a falak 1,5 m-es vastagsága alapján egyértelműen toronyként azonosítható. A helyzete nem fedi egészen pontosan a templom egykori tornyainak helyét. A nyugati, kb. 1,25 m vastag fala a templom nyugati homlokzatától mintegy 50-60 cm-re volt. A pontos kiterjedésére csak az 1948-ban közölt alaprajz² és a templom főhajó hossz tengelyében készült – hiányos – metszetrajza szolgáltat adatot. A torony alapozása vágja a korábbi járósínteket, egy esetben megfigyelhető az alapozási árok is. Bár az épületrészt Radnóti Aladár teljesen elbontatta, alaprajza a napló és a közölt alaprajz összevetéséből viszonylag pontosan megrajzolható. A torony építéskor felhasználták a korábbi épületrész támaszeit (a nyugati pillérpárt és a nyugati homlokzat támpilléreit), hozzájuk igazítva a külső – északi és déli – falsíkokat. Ezzel a torony követte az egykori főhajó szélességét. Ahol az alapozás nem a korábbi falakon nyugodott, ott a törmelékbe függőlegesen levert cölöpökkel támasztották alá a falakat.³ Radnóti azon megfigyeléséből, mely szerint e tornyot részben cölöpökre alapozták, valószínűsíthető, hogy Cs. Sós Ágnes által a templom nyugati homlokzata előtt feltárt kis méretű cölöplyukak – ahogy már Cs. Sós is feltételezte⁴ – kijelölik e torony nyugati falának a helyét. A 10-12 cm átmérőjű, két, délre kissé széttartó sorban elhelyezkedő, hegyes végű cölöplyukak mélysége 25-26 cm.⁵ Az alsó sötét agyagos földben jelentkeztek (–67,4 cm mélyen) és sírokat vágtak. A cölöpalapozás megfigyelhető egy másik metszetrajzon is. Hasonló cölöpökről a templom nyugati homlokzata előtt Radnóti is ír, és egy sírt bolygató cölöp esetében török korinak nevezi.⁶

1 A jelen cikk a szakdolgozatom egy fejezetének bővített és módosított része. Ezúton is szeretnék köszönetet mondani Ritoók Ágnesnek és Dr. Szöke Béla Miklósnak kitartó segítségükért. A kutatástörténethez l.: MORDOVIN 2006. 11–12.

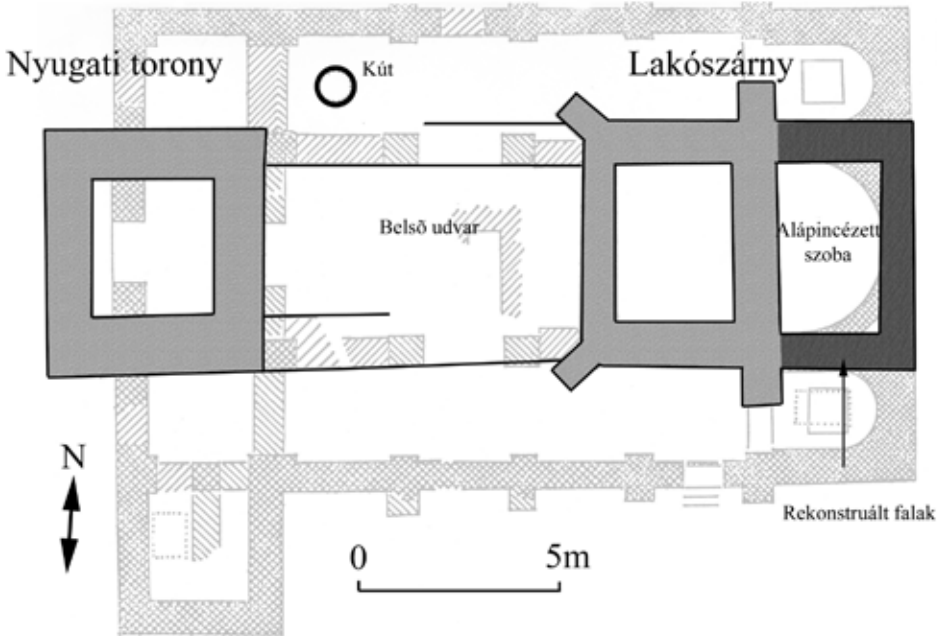
2 RADNÓTI 1948. 25. Ez az alaprajz szolgál az udvarház rekonstruált alaprajzának háttéréként.

3 MNM Sós–Radnóti 1947. szept. 4.

4 Cs. Sós 1969. 84.

5 MNM RT, Cs. Sós ásatási naplója, S1/3.

6 Radnóti hagyaték, egy papírdarabon.



1. Az udvarház rekonstruált alaprajza

A másik, keleti épületrész legjobban megfogható maradványai a főhajó főszentély előtti szakaszán voltak. Az 1948-ban közzétett alaprajzon egy körülbelül négyzet alaprajzú, nyugati végén átlós, keleti végén merőleges támpillérű épület látható. Még mindig az alaprajzból kiindulva, a torony építésénél felhasználták a főapszis rekesztőjét, erre alapozva a torony keleti falát. A feltárásnál a torony déli fala csak nagyon töredékesen került elő, a délnyugati támpillért az ásató már alig tudta megfigyelni a felszín bolygatottsága miatt. A feltáró megfigyelése szerint a torony „pincéjeként a középső apszist használták, így azt tönkretette”⁷ Kisebb ellentmondás származik az alaprajzon láthatók és Radnóti által leírtak között. Az ellentmondás viszonylag könnyen feloldható, ha – mint már Tóth Sándor is feltételezte⁸ – az épületrészt kétszakaszosnak vesszük. Ezzel meg lehet magyarázni, miért merőleges a falra a két megmaradt keleti támpillér.⁹ A keleti épület keleti zárófalát így a templomszentély keleti falára alapozták, az oldalfalakat pedig a fő- és a mellékszentélyeket elválasztó falra. A nyugati falat a nyugati toronyhoz hasonlóan alapozták, ennek a nyoma lehet a keleti pillérpár között feltárt cölöplyuk-sor, és a főszentély előtt húzódo cölöplyukak az apszist lezáró fal alapozásához tartozhattak. (Radnóti elbontatva a torony falait, a kötőrmelék alatt a templom padlójában helyenként apró cölöplyukakra bukkant.) Mivel a torony járósíntje nem maradt meg, elképzelhető, hogy a templom hosszmetse-

7 RADNÓTI 1948. 29., MTA KIT, MS 4395/3. 3.

8 TÓTH 1990. 157. 22. jegyzet. A szerző szerint „a határfalak és a támpillérek helyzete valójában a főapsziszhoz járuló egy szakasznyi toldásra, azaz kápolnára vall.” A jelen feldolgozásból kiderül, hogy a maradványokat nem lehet kápolnaként rekonstruálni.

9 Hálás köszönettel Tomka Gábornak, aki felhívta erre a figyelmemet.

tén, a főszentélyben látható járószint, a Radnóti által említett pince járószintje lehetett. Ezzel érthetővé válik a templom köpadlójának hiánya a főszentély területén.

A két épületrész egymáshoz való időbeli viszonya elsöre nem tűnik egyértelműnek, mert a földszinti járószintjeik nem maradtak meg. Radnóti szerint a nyugati torony építése még a padlószint emelésével függött volna össze és keletzése így a 12–14. századra lenne tehető,¹⁰ vagyis korban megelőzné a keleti épületrészt. Jelenlegi ismereteink szerint ez nem igazolható, már csak azért sem, mert a torony alapozásának alja (!) a megújított padló szintjénél alig jelentkezett mélyebben. Bizonyosnak látszik, hogy mindkét építményt már a templom pusztulása után emelték, részben a korábbi épület romjainak felhasználásával, de legalábbis ahhoz igazodva. Ugyanakkor éppen Radnóti alaprajzán látszik, hogy a nyugati toronytól kelet felé, ill. a keleti építményből nyugat felé falcsonkok indulnak. Úgy tűnik, ezek egy kisebb – kb. 8×4 m alapterületű – belső udvart határoltak a két épületrész között (1. kép). Az egész épületegyüttest a sziget szélén körbefutó palánk vehette körbe, ennek cölöplyukait azonban még nem sikerült különválasztani a korábbi templom hasonló szerkezetű kerítésétől.

A leírtak alapján összegezve egy olyan épület képe rajzolódik ki előttünk, amelyen megfigyelhető a korszakban az erődített udvarházakra jellemző minden „alapvető” részlet: (őr)torony, palotaszárny, egyszerűbb erődítés (palánk). Az egykori háromhajós templom nyugati toronypárja helyén egy masszív – 6,6×7,1 m-es alapterületű – őrtorony létesült. Az egykori főhajó keleti végénél, a szentély és a kórus fölé egy 10×7 m-es alapterületű, kétszakaszos lakószárny épült, s a kettő között egy kőfal által védett belső udvar lehetett. Mivel egy egyszerűbb udvarház elemei nagyon sokféle formában ötvöződhetnek, pontos alaprajzi párhuzamát a récéskúti épületegyüttesnek hiába is keresnénk.

Az udvarház keletzése még régészeti alapon is nehézségekbe ütközik. Mivel az ásatás célja a korai templom feltárása volt, az amúgy is erősen bolygatott felső rétegek anyagának kevesebb figyelmet szenteltek. Emiatt az udvarházhoz köthető rétegek kerámiája a legtöbb esetben régészeti összefüggés megjelölése nélkül került a Nemzeti Múzeumba. Egy objektum azonban segítséget nyújt az udvarház építési idejének meghatározásában. Ez a templom északi mellékhajójában levő kút.

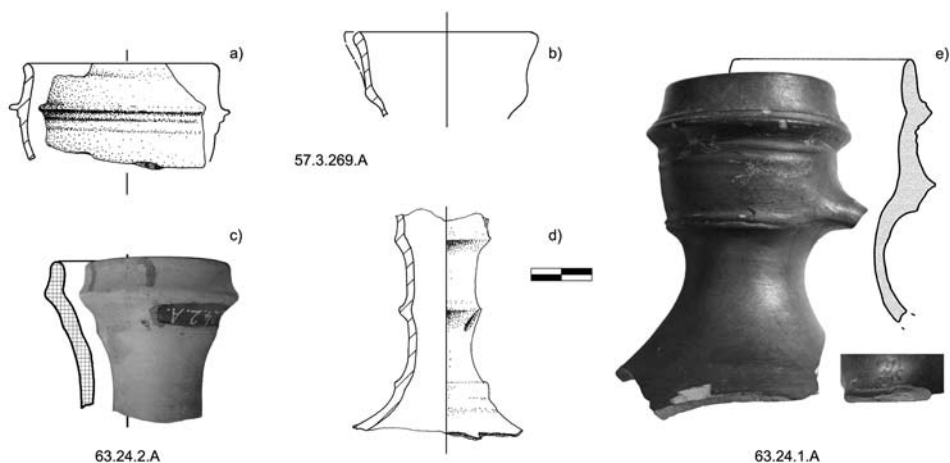
Ez a kút is az 1946–1947-es ásatás során került elő. Az északi mellékhajó nyugati szakaszán található. A 100×100 cm-es négyszögletes kút fadeszkabélése négy facölöpnek feszült. A kút nyugati falánál három, élével egymásra helyezett deszka volt, az északi és a déli falnál 2-2. A keleti fal deszkái beomlottak. A délnyugati sarokban egy 12 cm átmérőjű pótlólagos merevítőcölöp is előkerült. A deszkák átlagban 30-36 cm szélesek és 3-4 cm vastagok voltak.¹¹ A kút fát az alján lévő néhány nagyobb lapos köre rakták.¹² A deszkák külső oldalánál, a betöltésben nagyobb kövek, téglá-, kötőredékek voltak. A deszkák jelentkezésétől 75 cm-re még az ásatás idején is víz jött fel. Radnóti leírásai szerint a fakeretes kutat „az emelkedő talajvíz szerint” egy kőlappal lezárták, és egy szűk, kb. 100-120 cm átmérőjű kerek kutat ástak, melynek oldalait római (?) téglából rakták.¹³ Ez egy komolyabb tisztításra és a kút megújítására utal. Minden bizonnyal ekkor a kútnak egy másik kőlapból teljesen új „feneket” készítettek, amely magasabban helyezkedett

10 RADNÓTI 1948. 29. Ez a padlószint valójában a templom második periódusához tartozott: MORDOVIN 2006. 20.

11 Cs. Sós 1969. 90.

12 MNM RT, Cs. Sós ásatási naplója, RA/5–S7.

13 RADNÓTI 1948. 28–29. Sajnos a téglákról nincs kép, de ha tényleg római téglák másodlagos felhasználásával készült – Radnóti Aladár azonosításában nincs okunk kételkedni –, az anyagot a helyszínen is beszerezheték.



2. Válogatás az udvarházhhoz tartozó rétegek kerámiaanyagából (korsók)

el, mint a régi, és egy egészen új falazást készítettek. A kút leletanyaga a legtöbb esetben nem azonosítható, csak Radnóti leírására támaszkodhatunk.¹⁴ A legnagyobb mennyiségben a két kőlap közötti feltöltésből került elő leletanyag. Ez arra utal, hogy az ismert anyag nagy része a kút első periódusához tartozik. A legfontosabb egy érelelet, amely összetételéről kétféleképpen ír Radnóti: 11 érme, Lajos, Mária és Zsigmond pénzei¹⁵ vagy „ezüst érelelet Mária és Zsigmond pénzeivel.”¹⁶ Maga az érelelet elkallódott, a múzeumi gyűjteménybe már nem került be. Ezen kívül kis mázas edénykéről és egy kulacsról is tudunk (3. kép b, d). A kút már Cs. Sós Ágnes megfigyelése szerint is későbbi a templom építésénél.¹⁷ Ezt alátámasztja egyrészt az a tény, hogy a helyén felszedték a padlót és a kút oldalai a templom falaihoz igazodnak, másrészt a viszonylag kései leletanyag, ami belőle előkerült.

A kutat egyértelműen csak a templom pusztulása után készíthették. Kézenfekvő lenne létesítését az udvarházzal összefüggésbe hozni. Erre utalhat a kút igényesebb falazott szerkezete is. Az udvarház építéstechnikai jellemzői, pontosabban az, hogy építéskor az egykori templom falait nem feltétlenül vették figyelembe, arra utal, hogy az építkezés kezdetére a templom romjait már jelentősen széthordták, felmenő falak leginkább csak a keleti részén állhattak – azért hasznosíthatták jobban a szentély falait. Ebből arra is következtethetünk, hogy a templom pusztulása után hosszabb idő, akár több évtized is eltelhetett. A kút és – feltehetően – az udvarház már biztosan állt, amikor a közelebről meghatározatlan összetételű éreleletet itt „elrejtették”. Lajos és Mária érmék jelenléte alapján valószínűleg nemigen lehetett késő Zsigmond-kori, így minden bizonnyal a századforduló belső harcai közepette kerülhetett erre sor. (Ugyan felmerülhet a kérdés, miért éppen egy kútba dobták, de ez mégsem tekinthető elképzelhetetlennek.)

14 A kerámia egy részének visszaazonosítására Cs. Sós Ágnes tett kísérletet még 1957-ben.

15 RADNÓTI 1948. 29.

16 MTA KIT, MS 4395/3. 2.

17 MNM RT, Cs. Sós ásatási naplója, RA/6–S6–7.

A leletek közül a beazonosítható barnászörös-sárgásbarna anyagú, polírozott felületű kulacs (3. kép d) az egyik legérdekesebb darabja a kút anyagának. A kiöntőcsöves, lábas edény formája minden jel szerint fából esztergált előképekre vezethető vissza. Anyagában a legtöbb hasonló darab Esztergom–Visegrád–Buda környékéről ismert, bár formailag nagyon eltérnek.¹⁸ Eddig még két hasonló kulacsról tudunk a szakirodalomból: a legközelebbi analógia – az Esztergom–Széchenyi téri példány – 14. századi keltezésű.¹⁹ Az etei kulacs jobban eltér a récéskúti és az esztergomi daraboktól. A polírozás hiányán túl abban is különbözik, hogy az edény teste már négy lábra támaszkodik, a függesztő füleit hurkaszerűen képezték ki és a kiöntőcsőtől elkülönülve rögzítették. A kiöntőcső az előző példányokénál hosszabb, végén megvastagodó peremmel. A jelentős eltérések az etei darab majd' száz évvel későbbi – 15–16. század fordulói – keltezésével indokolhatók.²⁰

Az udvarházhoz köthető rétegek anyagából kiválasztva néhány jellegzetesebb – díszesebb – darabot, úgy tűnik, hogy azok megerősítik az éremkincs és a kulacs által javasolt keltezést. E cikk keretében nem célom a teljes leletanyag közlése, hanem csak a keltezhetőség szempontjából meghatározóbb darabokat emeltem ki. Különleges darab egy szürke, polírozott felületű korsó bepecsételt díszítéssel a fülén (2. kép e). Különlegessége – a nyolcszárú csillagszerű pecsét mellett – peremének erőteljes bordázottsága a fül csatlakozásánál és 1 cm-rel a peremszél alatt. Egyik legközelebbi analógiája – a perem hasonló, bár kevésbé hangsúlyos kiképzésével – Budáról ismert. Az ugyancsak szürke polírozott korsó nyakát díszítették, szintén pecsételéssel, a fülén viszont csak egyszerű, párhuzamos hosszanti bevágások láthatók. A töredékeket Holl Imre osztrák importként azonosította és a 14. századra keltezte.²¹ Az említett korsóhoz hasonló anyagú pohár került még elő a kőszegi ásatásokon. A 15. század első felére-közepére keltezett töredék azért is érdekes, mert felületén a récéskúti korsó fülén látható díszítéshez nagyon közel álló, szintén pecsétlővel benyomott minta látható.²² Ugyanilyen – ugyancsak 15. századi – pohár ismert Vértesszentkeresztről is.²³ A récéskúti korsóval megegyező profilú (kiöntő nélküli, felső harmadában határozott bordával ellátott) edénytöredék került elő a pákai várárokból, 15. századra keltezhetően.²⁴ A tárgyalt darabon láthatóhoz hasonló pecsétdíszekkel találkozunk a budai díszkerámia számos 15. századi képviselőjén is.²⁵ Egy további szürke polírozott felületű korsó is ismert egy budai, már inkább 17. századi betöltésű XLVIII. számú gödörből. Ez azonban formailag jelentősen eltér a récéskúti lelettől.²⁶

Szokatlan formájával kitűnt egy nagyobb mázas edény megmaradt alsó része. A 7,9 cm fenékmérőjű és 6,5 cm magasságban megmaradt darab hirtelen kiszélesedő, hasának alsó részében hornyolt díszű (3. kép c). Fala 0,4-0,7 cm vastag, anyaga drapp színűre égetett, kívül-belül narancssárga színű fényes ólommáz borítja. A legközelebbi analógiái Visegrádról ismertek, azon kívül csak Budán van még egy töredék. A visegrádi darabok jóval nagyobbak, Tóth Boglárka azokat tárolóedényként azonosította. A budai méretben közelebb áll a récéskútihoz, de ennél is csak az edény felső része maradt meg.

18 FELD 1987. 265., II. 282. 882. kép.

19 PARÁDI 1973. 239. 8. kép 6/a-b.

20 MIKLÓS–VIZI 2006. 96. 16–17. kép.

21 HOLL 1966. 25. Abb. 26. 35., Abb. 37. 14-15.

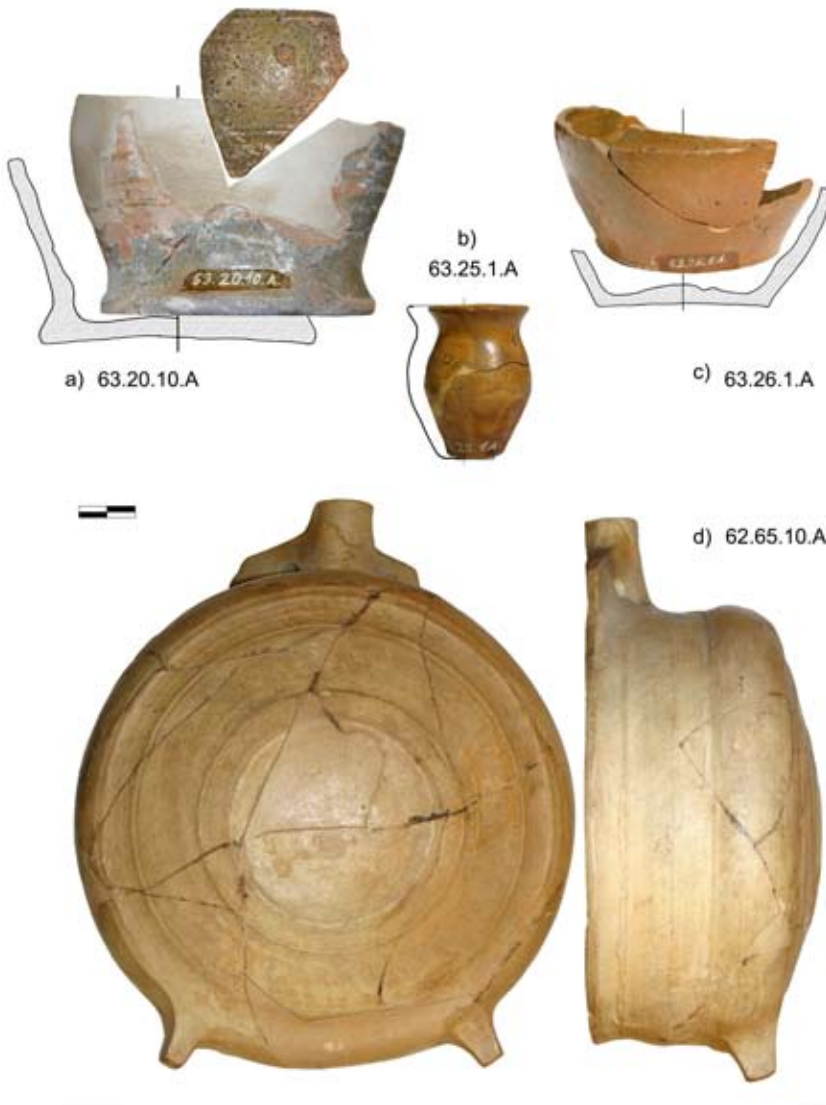
22 HOLL 1992. 29., 114. 53. kép 7.

23 M. KOZÁK 1993. 29. tábla, 3., 211.

24 MÓLNÁR–VÁNDOR 1983. 107. 3. kép.

25 HOLL 1963. 362. 60. kép, 382. 2. kép.

26 HOLL 2005. 29., 69. Abb. 33. 11.



3. Válogatás az udvarházhoz tartozó rétegek kerámiaanyagából (díszkerámia)

A töredékek máza és anyaga mutat leginkább rokonságot. Úgy a visegrádi, mint a budai edényeket a Zsigmond-korra keltezik.²⁷

27 Tóth 2006. 56–59., 83. 5–8. kép.

A magyarországi régészeti anyagban jobban ismertek a szamócás rátétű, általában sötétzöld mázzal borított díszedények. A récéskúti darab formája azonban már analógia nélküli, talán egy kisebb palack lehetett (3. kép a). A zöldes-szürkés mázú, vörös agyagú edény teste a nyakáig szabályos közönként hornyolással díszített, a vállán egy szamócára emlékeztető kisebb plasztikus dísz látható. Magyarországról elsősorban a budai várból ismertek 15. századi plasztikus rátétekkel díszített edények.²⁸ Holl Imre ezeket többnyire ausztriai előképű, de hazai daraboknak tartja, hangsúlyozva, hogy a budai készítmények azonos díszítése ellenére, „az ólomház árnyalatai és a serlegforma minden esetben más.”²⁹ Ilyen edények Budáról egy 16. század második felére keltezhető betöltésű gödörből (Gödör II)³⁰ vagy a 15. századi városi anyagból ismertek.³¹ Kőszegen is került elő egy kívül zöldessárga mázas, tölcseres testű pohár plasztikus szamócadíszekkel, mégpedig az 1532. évi ostromhoz köthető feltöltésből s így feltehetően ez is még 15. századi lehet.³² A szamócás díszítés más régiókban is előfordul. Lošticei eredetű – 14–15. századra keltezhető – szamócadíszes pohár ismert a csehországi Hlinskoból.³³ Brűnnben került elő továbbá a zalavárirra formában is emlékeztető, s testének alsó harmadában többszörös hornyolással díszített edény. A széles szájú korsóként meghatározható darab szürkés mázú, s felületének felső részét borítják a szabálytalanul elhelyezett plasztikus díszek.³⁴

Szintén a 14. század második felére utalnak a világossárga, jól iszapolt, nagyon finom soványítású korsók töredékei (2. kép b-d), melyek közül az egyik (2. kép c) peremén festett vörös díszítés látható. Ezekhez hasonló darabok ismertek Visegrádról a királyi palotából és a város területéről is.³⁵

A fémnyag sem mond ellen a feljebb vázolt keltezésnek. A kulcs (4. kép c) inkább korábbi formát mutat. Az egyszerű taréjos, rombusz fülű, üreges szárú kulcs inkább a 13–14. századra volt jellemző,³⁶ bár egyszerűsége miatt még a 15. században is megfigyelhető. Temesváry Ferenc részletesebb elemzéséből kiderül, hogy ugyan „a csúcsba futó, vagyis az ún. dülény alakú fül” a 13. század második felétől válik jellegzetessé,³⁷ a sarkok megvastagodása (ami a récéskúti kulcsnál a korrózió miatt már alig látható) a 14. század közepétől kezd általánossá válni a magyarországi anyagban.³⁸ A taraj pedig kifejezetten nem korjelző. A feljebb tárgyalt kerámia alapján a kulcs 14–15. századi keltezése nem vitatható, bár nehéz eldönteni, hogy még a templomhoz tartozó bolygatott rétegekből keveredett a kései leletanyag közé, vagy azokkal ténylegesen egykorú. Mindenesetre az egykorúság mellett szól az, hogy számos analógiája ismert ebből a korszakból. Így egy hasonló formájú darab került elő Kőszeg 16. század eleji feltöltéséből is,³⁹ míg egy

28 HOLL 1952. 183., LIII. tábla 1. kép.

29 HOLL 1955. 161–162., 167., 37–41. kép, HOLL 1963. 355–357., 47–51. kép, 382. 80. kép 1–4.

30 HOLL 2005. 12., 39. Abb. 3. 11.

31 FELD 1987. II. 646. 1930. kép. L. még: GEREVICH 1971. Plate CXXXIII. 350.

32 HOLL 1992. 33–34., 77. kép 11.

33 BLÁHA–FROLÍK–SIGL 2003. 530. obr. 5., 7. 533. A 18,3 cm magas edény fenékmérete 8, szája 9 cm.

34 FLODROVÁ–LOSKOTOVÁ 1995. 551., 555. Tab. 1. 8. Számos további példát lehet még hozni Csehország területéről, l.: NEKUDA–REICHTEROVÁ 1968. 341. XXXVII.

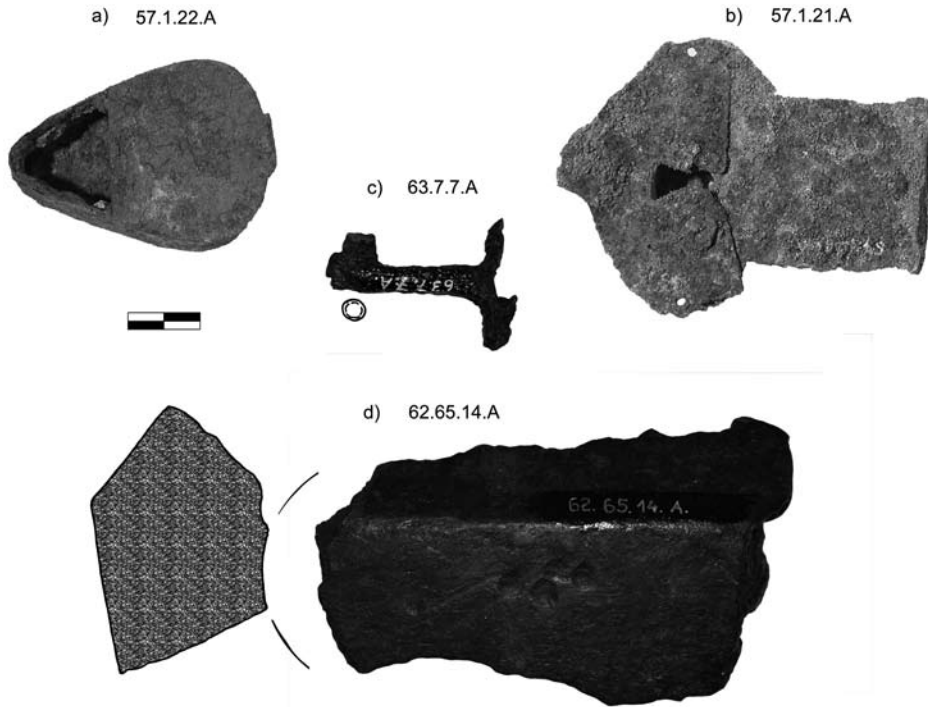
35 FELD 1987. I. 265., II. 282. 884. kép; MAROSI–TÓTH–VARGA 1983. 364. 284a., 365–366. 288a-b., képek: 75. tábla 284a., 288a-b.

36 TEMESVÁRY 1961. 152., VALTER 1979. 54. 11. kép. A récéskútihoz hasonló csatári kulcsot az ásató Temesváry véleménye alapján kora Árpád-korra keltezi.

37 TEMESVÁRY 1960. 201.

38 TEMESVÁRY 1960. 195. 50. ábra 6–7., 10–11., 197. 51. ábra 2–6., 8–15., 52. ábra 1–9., 11., 13–14., 201–202., 203., 55. ábra 1–2., 4., 9–10., 56. ábra 1–8., 207.

39 HOLL 1992. 60. 109. 48. kép 15.



4. Néhány fémlelet az udvarházhoz tartozó rétegekből

másik a váradi vár 15. századi rétegeiből.⁴⁰ Két darab üreges szárú, egyszerű taréjú és megvastagodó végű rombusz alakú füllel ellátott, egy darabból kovácsolt kulcsot találtak az elpusztult Csontfalva falu területén. A lelőhely a 14–15. századra keltezhető.⁴¹ Az almakeréki templom szentélyének 14. század végén készült freskón a Szent Péter kulcsa emlékeztet a récéskútira. Hasonló fülű kulcs látható még a 15. század végi Szűz Mária és Szent Katalin oltáron (1470–1480 k.) ill. Szent Miklós oltáron (1480-as évek) Jánosrétről; és a cserényi oltár predelláján (1483).⁴²

A zártesthez a magyarországi régészeti anyagban még nem ismert párhuzam (4. kép b). A kulcslyuk helyzete alapján valamilyen nagyobb méretű ládának lehetett a zárja. A formáját tekintve keltezése még elfogadhatónak tűnik a 14. századon belül, bár kétségtelenül Árpád-kori előképei vannak (a kulccsal egykorú lehet).⁴³ Egyedül csak az ágyúcső töredéke (4. kép d) tűnik szokatlannak ebben a környezetben, bár használata a 15. század folyamán már nem oly meglepő. A mécesnek sem sikerült még megtalálni a pontos analógiáit (3. kép a). Legjobban talán az Agricola *De Re Metallica* 1556-ban kiadott művének egyik metszetén látható bányászmeccses emlékeztet a darabunkra.⁴⁴

40 RUSU 2002. 105., Tab. 10. c.

41 TANKÓ 2005. 141., 144. 5. kép 1., 16.

42 TÖRÖK 2005. 42. 16. kép, 45. 19. kép, 45. 26. kép.

43 VALTER 1979. 52. 10. kép 9.

44 SZEMÁN 1998. 87. 3. kép, 89. 5. kép. Köszönetet mondok ezúttal Mesterházy Gábornak, aki e cikkre felhívta a figyelmem.

A fentiek alapján az udvarház fennállása a 14–15. századra tehető, inkább a 14. század második felétől indítva. A pusztulásáról az ásatás során Radnóti Aladár csak annyit jegyzett fel, hogy „az épület égéssel pusztult el, mégpedig hirtelen, ugyanis a romok között egy férfi csontvázat találtuk nyilakkal. Helyzete azt mutatta, hogy az épület ráborult.”⁴⁵ Ennél közelebbit, főleg a pusztulás idejére vonatkozóan nem tudunk meg. Természetesen felmerült az a lehetőség is, hogy a récéskúti épületegyüttes a török kor emléke, a zalavári megerősített apátság egy külső „örhelye” volt. Azonban egyértelműen az elképzelés ellen szól az, hogy a lelőhelyen területéről feltűnően hiányzik a kora újkori kerámia, (ellentétben a Várszigettel). Bár nincs alapja az udvarház leégését valamely konkrét történeti eseményhez kötni, úgy tűnik, hogy legkésőbb a Mohács utáni belső harcok idején pusztult el az épületegyüttes, talán még az első török portyák megjelenése előtt.⁴⁶

Az udvarház rendeltetésének meghatározása még a keltezésénél is nehezebb feladat. A középkor folyamán Zalavár végig az apátság birtoka maradt.⁴⁷ Egyetlenegyszer esik szó egy udvarházról a falu területén: 1482-ben Báthori István országbíró familiárisainak – Bese Lukács és Nagy János, békavári várnagyoknak – embere egy éjjel megtámadta Almási Gergely zalavári kúriáját. Emiatt és számos egyéb hatalmaskodás miatt a zalavári apát elégtételt követelt.⁴⁸ Nem valószínű, hogy az oklevélben említett kúria azonos lenne a Récéskúton feltárt udvarházzal. Ugyanis az utóbbi sokkal jelentősebbnek tűnik annál, mintsem hogy az apátság megkockáztatná, hogy közvetlen szomszédságában, ráadásul a saját földjén egy nemesnek erősített lakóhelye legyen. Enélkül is elég sok hatalmaskodásnak volt kitéve a szerzetesi közösség és birtokai. Elfogadva ezek alapján, hogy az udvarház az apátság tulajdona volt, a következő kérdésre – hogy ti. az miként hasznosíthatta az épületet – már nem lehet határozott választ adni.

A késő középkorban nem számított ritkaságnak, hogy az egyházak kezében *curiák-castellumok* voltak. Az írott források szerint az esztergomi érsekségnek Rozsnyón (Gömör m.), Berzencén és Teplicén (Bars m.),⁴⁹ a kalocsainak Apátiban (Bodrog m.), Baricson és Martonicson (Szerém m.), ill. Zsivicán (Valkó m.) volt kastélya.⁵⁰ Több püspökségnek is volt udvarháza: a nyitrainak, váradinak, vácinak és erdélyinek egy-egy, míg a zágrábinak három. Sokkal kevesebb *castellum*ról tudunk a szerzetesrendek kezén. A bozóki prépostságnak Korponán volt egy udvarháza, míg a titelinek Zseblyén és Erdődön is.⁵¹ A nyulak-szigeti apácák Igalon rendelkeztek egy kúriával, s egyetlen bencésként a bélai apátságuk volt Aparovcon egy kastélya.⁵² A felsoroltak áttekintéséből azonnal

45 MTA KIT, MS 4395/3. 2.

46 A török portyák a Kis-Balaton környékén 1541, Buda elfoglalása és több kelet-dunántúli vár (Siklós, Pécs, Székesfehérvár, Tata) eleste után váltak rendszeressé. 1546-ban a pozsonyi országgyűlésen már olyan rendelkezést hoztak, hogy a király gondoskodik többek között Somogyvár, Kaposvár, Dombóvár, Tihany, Sziget és Pannonhalma várak fenntartásáról (Corpus Juris Hungarici 1546. XLIV.) 1550 szeptemberében a Balaton-felvidék felől a török csapatok már Sümeg, Tátika, Szentgrót, Csány és Szentgyörgyvár környékén raboltak, ez 1551 szeptemberében megismétlődött, 1552-ben Veszprém elestével a helyzet csak súlyosbodhatott. L.: SZÁNTÓ 1986. 261–262.

47 L.: FÜSSY 1902.

48 Zala vármegye, 616–621. „*ex commissione et nutu eorumdem* [ti. Bese Lukács és Nagy János] *noctis in silencio addomum et curiam cuiusdam Gregorii Almasy in predicta possessione dictorum exponencium Zalawar vocata commorantis more predonico invadendo, et nisi ipse Gregorius fuge presidio erga villicum prelibatorum in eadem possessione Zalawar constitutum se celare quevisset, eundem ibidem nece miserabili interemisset.*” L. még: FÜSSY 1902. 101.

49 KOPPÁNY 1999. 83. 205.

50 KOPPÁNY 1999. 83. 178.

51 KOPPÁNY 1999. 142. (Erdőd, Valkó m.), 167. (Korpona, Hont m.), 248. (Zseblye, Bács m.).

52 KOPPÁNY 1999. 111. (Aparovc, Kőrös m.), 155–156. (Igal, Somogy m.).

kitűnik, hogy az ismert udvarházak a déli határ menti régióban sűrűsödtek. Ezek szinte mindegyike az egyházi birtokos egy adott uradalmának gazdasági központja volt. Az állandósult török veszély indokolhatta, hogy a déli végvidék közelében a majorságokat gyakrabban erősítették.

Zalavár a 14. század végétől egészen a pusztulásáig kommandátorok kezelésében volt. A legkorábbi ilyen adat az 1390-es évekből származik, akkor éppen György boszniai püspök élvezte több-kevesebb (inkább kevesebb) eredménnyel az apátság javadalmait.⁵³ A 15. században a monasztikus intézmények élére általában a király vagy a pápa kormányzókat (*commendatores*) állított, akik időnként más rendek szerzetesei, de a legtöbb esetben világi papok voltak. A közvélekedéssel ellentétben, ahogy Kubinyi András rámutatott, ez nem feltétlenül jelentett hanyatlást a monostorok életében.⁵⁴ Az egyházi javadalmak felhasználása feletti uralkodói ellenőrzést is szolgáló gyakorlat (ez ugyanakkor a jutalmazás sajátos formáját is jelentette) számos esetben a gazdálkodás bizonyos reformjával járt. A magyarországi bencés apátságok közül jövedelmét tekintve a 15. században a zalavári állt a harmadik helyen (a zabori és a tapolcai után, ill. a prépostságok közül a leleszinek volt még magasabb bevétele).⁵⁵ A forrásokból nem derül ki pontosan, hogy mennyire volt elvárás a kommandátorokkal szemben, hogy a javadalmazásukat nyújtó egyházi intézményben lakjanak. Egyetlen egy esetben van adat arra, hogy Körmendi (vagy Kemendi) László vasvári prépost „IV. Sixtus pápától különös felhatalmazást kapott, hogy egyszerre három, helyben lakáshoz kötött, tehát különben összeférhetetlen egyházi javadalmat bírasson [ti. a vasvári túl zalavári és szekszárdi apátságok], ha azok neki kánonszerűleg adományoztatnak...”⁵⁶ A gyakorlat azonban azt mutatja, hogy a monostor javadalmait élvező *commendator* nem lakott az apátságban.

Összefoglalva elmondható, hogy nagyjából a 14. század végén a zalavári monostor mellett egy udvarház épült, amely valamikor a 16. század elején pusztulhatott el. Az udvarház leginkább a zalavári uradalom gazdasági központja lehetett, elválasztva ezt a monostor hiteleshelyi tevékenységétől. Ugyanakkor az éppen erre járó kommandátorok ideiglenes tartózkodási helyeként is szolgálhatott.

FELHASZNÁLT IRODALOM

- BLÁHA – FROLÍK – SIGL 2003 BLÁHA, RADEK – FROLÍK, JAN – SIGL, JIŘÍ: Nálezy loštické keramiky ve východních Čechách. Příspěvek ke kontaktům východních Čech a Moravy. *Archaeologia Historica*, 28. (2003) 525–537.
- Cs. SÓS 1992 Cs. SÓS, ÁGNES: Berichte über die Ergebnisse der Ausgrabungen von Zalavár–Récéskút in den Jahren 1961–63. *Acta Archaeologica Academiae Scientiarum Hungariae*, 21. (1969) 51–103.

53 FÜSSY 1902. 90.

54 KUBINYI 1996. 538.

55 KUBINYI 1996. 539.

56 FÜSSY 1902. 103. A vasvári prépostra l. még: KUBINYI 1996. 540.

- FELD 1987 FELD ISTVÁN: Keramika. In: Magyarországi Művészet 1300–1470 körül. I-II. kötet. Szerk. Marosi Ernő. Budapest, 1987. 261–281.
- FLODROVÁ–LOSKOTOVÁ 1995 FLODROVÁ, MILENA–LOSKOTOVÁ, IRENA: Výrobky brněnských řemeslníků 14. století. *Archaeologia Historica*, 20. (1995) 551–561.
- FÜSSY 1902 FÜSSY TAMÁS: A zalavári apátság története. A legrégebbi időktől fogva napjainkig. A pannonhalmi Szent Benedek-rend története VII. Budapest, 1902.
- GEREVICH 1971 GEREVICH, LÁSZLÓ: The Art of Buda and Pest in the Middle Ages. Budapest, 1971.
- HOLL 1952 HOLL IMRE: Használati és díszkerámia a budai várpalotából. *Archaeologiai Értesítő*, 79. (1952) 179–185.
- HOLL 1955 HOLL IMRE: Külföldi kerámia Magyarországon (XIII–XVI. század). *Budapest Régiségei*, 16. (1955) 147–190.
- HOLL 1963 HOLL IMRE: Középkori cserépedények a budai várpalotából. *Budapest Régiségei*, 20. (1963) 335–394.
- HOLL 1966 HOLL, IMRE: Mittelalterliche Funde aus einem Brunnen von Buda. Budapest, 1966.
- HOLL 1992 HOLL IMRE: Kőszeg vára a középkorban. Az 1960–1962. évi ásatások eredménye. Budapest, 1992.
- HOLL 2005 HOLL, IMRE: Fundkomplexe des 15–17. Jahrhunderts aus dem Burgpalast von Buda. Budapest, 2005.
- KOPPÁNY 1999 KOPPÁNY TIBOR: A középkori Magyarország kastélyai. *Művészettörténeti Füzetek*, 26. Budapest, 1999.
- KUBINYI 1996 KUBINYI ANDRÁS: Mátyás király és a monasztikus rendek. In: Mons Sacer 996–1996. Pannonhalma 1000 éve. I. Szerk. Takács Imre. Pannonhalma, 1996. 538–544.
- MIKLÓS–VIZI 2006 MIKLÓS ZSUZSA–VIZI MÁRTA: Válogatás egy késő középkori fazekasműhely leletanyagából. In: Az agyagművesség évezredek a Kárpát-medencében. Szerk. Holló Szilvia Andrea–Szulovszky János. Budapest–Veszprém, 2006. 91–99.
- M. KOZÁK 1993 MEZŐSINÉ KOZÁK ÉVA: A vértesszentkereszti apátság. Budapest, 1993.
- MOLNÁR–VÁNDOR 1983 MOLNÁR LÁSZLÓ–VÁNDOR LÁSZLÓ: A pákai „Várhely domb” területén végzett kutatásokról. *Zalai Gyűjtemény*, 18. (1982–1983) 97–112.
- MORDOVIN 2006 MORDOVIN, MAXIM: The Building History of Zalavár–Récéskút Church. *Annual of Medieval Studies at CEU*, 12. (2006) 9–32.
- NEKUDA–REICHTEROVÁ 1968 NEKUDA, VLADIMÍR–REICHTEROVÁ, KVĚTA: Středověká keramika v Čechách a na Moravě. Brno, 1968.
- PARÁDI 1973 PARÁDI NÁNDOR: Az Esztergom-Széchenyi téri ásatás. *Archaeológiai Értesítő*, 80. (1973) 205–248.
- RADNÓTI 1948 RADNÓTI, ALADÁR: Une église du haut moyen âge a Zalavár. *Études Slaves et Roumaines*, I. (1948) 21–30.

- RUSU 2002 RUSU, ADRIAN ANDREI (red.): Cetatea Oradea. Monografie Arheologică volumul I. Zona palatului episcopal. Oradea, 2002.
- SZÁNTÓ 1986 SZÁNTÓ IMRE: A balatoni várak övezete a dunántúli védelmi rendszerben. *A Veszprém Megyei Múzeumok Közleményei*, 18. (1986) 261–299.
- SZEMÁN 1998 SZEMÁN ATTILA: Bányamécsesek G. Agricola De Re Metallicájának metszetein. *Technikatörténeti Szemle*, 20. (1997–1998) 85–95.
- TANKÓ 2005 TANKÓ KÁROLY: Pásztó–Csontfalva. Előzetes jelentés a 21-es út négy-sávósítását megelőző régészeti feltárásról. *A Nógrád Megyei Múzeumok Évkönyve*, 29. (2005) 137–145.
- TEMESVÁRY 1961 TEMESVÁRY FERENC: Kulcstípusok és zár-mechanismusok fejlődése a XV. században. *Folia Archaeologica*, XIII. (1961) 151–177.
- TÓTH S. 1990 TÓTH SÁNDOR: A keszthelyi Balatoni Múzeum középkori kőtára. *Zalai Múzeum*, 2. (1990) 147–187.
- TÓTH 2006 TÓTH BOGLÁRKA: A visegrádi fellegvár kerámiaanyaga. In: A visegrádi fellegvár. Szerk. Buzás Gergely. Visegrád, 2006. 50–103.
- TÖRÖK 2005 TÖRÖK GYÖNGYI (szerk.): Gótikus szárnyasoltárok a középkori Magyarországon. Állandó kiállítás a Magyar Nemzeti Galériában. Budapest, 2005.
- VALTER 1979 VALTER ILONA: Árpád-kori kovácsműhely Csatáron. *Zalai Gyűjtemény*, 12. (1979) 43–72.
- Zala Vármegye Zala vármegye története. Oklevéltár. II. kötet. 1364–1498. Szerk. Nagy Gyula–Nagy Imre–Véghelyi Dezső. Budapest, 1890.

RÖVIDÍTÉSEK

- MNM Sós–Radnóti Magyar Nemzeti Múzeum Középkori Osztálya, Cs. Sós Ágnes hagyatéka, Radnóti Aladár ásatási naplója.
- MTA KIT MS 4395/3 Magyar Tudományos Akadémia Kézirattára, MS 4395/3, Radnóti Aladár: A zalavári kutatások eddigi eredményei, 1951. február 8.
- MNM RT Magyar Nemzeti Múzeum, Régészeti Tár, Cs. Sós Ágnes hagyatéka.